

# PROJECTE EDUCATIU



# ÍNDEX

- 1. Anàlisi de l'entorn**
- 2. Principis inspiradors**
  - 2.1. Caràcter propi**
  - 2.2. Missió, visió i valors**
- 3. Objectius del centre**
- 4. Normes d'organització i funcionament**
  - 4.1. Reglament de règim intern.**
  - 4.2. Organització de l'acció educativa escolar. Oferta educativa**
    - 4.2.1. Criteris d'organització dels grups d'alumnes**
    - 4.2.2. Criteris de formació d'equips docents i de la seva coordinació**
    - 4.2.3. Criteris d'atenció a la diversitat i atenció d'alumnes NEE**
    - 4.2.4. Mecanismes d'acció i coordinació tutorial**
    - 4.2.5. Orientació acadèmica i professional**
- 5. Adaptació del currículum**
- 6. Tractament i ús de les llengües**
- 7. Acords d'avaluació**
  - 7.1. Seguiment global de l'alumne: registres i entrevistes amb les famílies**
  - 7.2. Característiques de l'avaluació dels aprenentatges dels alumnes i normes de funcionament de les reunions d'avaluació**
  - 7.3. Criteris d'avaluació, promoció i recuperació**
- 8. Projectes i plans**
  - 8.1. Pla de Convivència del Centre.**
  - 8.2. Programació General Anual del Centre.**
  - 8.3. Projecte curricular d'Infantil ( 2n cicle).**
  - 8.4. Projecte curricular de Primària.**
  - 8.5. Projecte curricular d'ESO.**
  - 8.6. Projecte lingüístic**
  - 8.7. Pla d'acció tutorial**
  - 8.8. Pla d'atenció a la diversitat**
  - 8.9. Projecte de formació de centre**
  - 8.10. Projecte d'APS**
  - 8.11. Projecte Llengües estrangeres.**

- 8.12. **Projecte Pla de Millora**
  - 8.13. **Projecte d'educació emocional**
  - 8.14. **Projecte Calma**
  - 8.15. **Projecte Miralls**
  - 8.16. **EntusiasMAT**
  - 8.17. **Projectes interdisciplinaris ESO.**
  - 8.18. **ILEC (Pla Lector)**
  - 8.19. **AraEscrib**
  - 8.20. **Pla de pastoral**
  - 8.21. **Pla de Centre Formador**
  - 8.22. **Escoles Sostenibles de Lledia (antiga Agenda 21)**
  - 8.23. **Projecte Llar d'Infants**
  - 8.24. **TALENT**
9. **Relació amb les famílies**
10. **Indicadors de progrés (PGA i Memòria)**
11. **Revisió i actualització: Procediment d'aprovació, revisió i actualització del PEC**

## 1. ANÀLISI DE L'ENTORN

**Actualment els nostres centres educatius es troben enmig d'una societat marcada per canvis en l'educació, tant a nivell de normativa com de metodologies, la qual cosa implica un canvi de mentalitat en famílies i personal docent.**

**La família és el primer grup social de referència que estableix les primeres normes i valors. Els centres educatius són els encarregats de transmetre uns coneixements, desenvolupar habilitats, transmetre valors i despertar, mantenir i ampliar el nivell educatiu dels alumnes. Una característica destacable és l'augment d'alumnes amb estructures familiars que no corresponen amb la "tradicional".**

**Les famílies tenen accés a molta informació i això els permet ser crítiques i preguntar per multitud d'aspectes educatius. Tanmateix demanen conèixer el projecte educatiu i les activitats que es realitzen al centre.**

**Darrerament hi ha una tendència creixent de les famílies a delegar i compartir les responsabilitats amb el centre educatiu, perquè no és fàcil en la nostra societat la tan desitjada conciliació de la vida laboral i familiar. Són famílies preocupades per l'educació dels seus fills, però amb poc temps de dedicació. En molts casos, es caracteritzen per la sobreprotecció, i això dificulta el desenvolupament de l'autonomia, creativitat i curiositat dels fills.**

**El col·legi El Carme està ubicat al barri de La Bordeta, a la perifèria de Lleida. Es tracta d'un barri tradicionalment treballador i senzill. El barri de la Bordeta és un barri petit i molt familiar, tret que es trasllada a les relacions dins i fora de l'escola. Com que físicament es troba separat del centre de la ciutat, les persones que hi viuen tendeixen a crear vincles dins del barri o amb els barris del costat. L'ambient de l'escola és familiar i proper i en molts moments del curs les famílies poden entrar a l'escola i participar de les festes i diferents activitats.**

**Les famílies coneixen la llengua catalana i la llengua castellana. Molts nens i nenes de l'escola comencen l'escolaritat amb un domini de la llengua castellana i és a l'escola on s'inicien en la llengua catalana. Fora d'aquestes dues llengües hi ha poca varietat lingüística tant a l'escola com a l'entorn proper.**

**L'escola està oberta al barri i participa activament en la vida del barri. Estableix col·laboracions amb entitats amb qui participem de forma activa, especialment en els projectes d'aprenentatge i servei. També participa del Projecte Educatiu d'Entorn de l'Ajuntament de Lleida.**

## 2. PRINCIPIS INSPIRADORS

### 2.1. Caràcter propi

**Contingut en el document que porta aquest nom.**

### 2.2. Missió, visió i valors

#### Missió

**La nostra missió és educar als nostres alumnes per tal que col·laborin en la millora i transformació de la societat.**

**Promovem una educació integral que afavoreixi el creixement i la maduració dels nens/es, adolescents i joves en totes les seves dimensions: personal, social, ecològica i transcendent, d'acord amb una concepció cristiana de la persona, de la vida i del món.**

**Optem per la gestió participativa del professorat i personal no docent. Fomentem unes relacions fluides i properes amb les famílies, amb una actitud oberta a la societat. segons l'esperit de la congregació de Carmelites Tereses de Sant Josep.**

#### Visió

**Pretenem que les nostres escoles siguin centres de referència en el propi entorn i destaquin per la qualitat del seu servei, prioritzant:**

- **El compromís amb la participació i col·laboració de tots els membres de la Comunitat Educativa, posant l'alumne en el centre de l'acció educativa.**
- **La innovació pedagògica.**
- **El nivell acadèmic dels alumnes, la relació oberta amb la societat i l'aposta pels valors que deriven del nostre Caràcter propi.**
- **La proposta pastoral en clau inclusiva centrada en l'acompanyament i el desenvolupament de la interioritat de la persona.**
- **La utilització de les TIC com a mitjà per l'ensenyament.**
- **L'atenció a la diversitat i a les necessitats educatives especials.**
- **L'atenció personal als alumnes i famílies.**
- **El compromís mediambiental i social.**
- **Un ensenyament qualificat de llengües.**
- **Iniciatives de cooperació i solidaritat, prioritzant l'atenció a aquells que més ho necessiten.**
- **La integració en l'entorn, la pròpia cultura i costums.**

## Valors

- **Compromís amb el Caràcter Propi i amb el Projecte Educatiu.**
- **Solidaritat:** Amb sensibilitat a les necessitats de l'entorn estimulant el compromís solidari.
- **Treball en equip:** El compromís de compartir coneixements, experiències i idees des del respecte a la posició de la resta de persones i assumint les decisions preses.
- **Responsabilitat:** Desenvolupar la nostra feina de forma positiva amb coherència i confidencialitat.
- **Millora contínua:** A través de la formació, avaluació i renovació com a dinàmica de funcionament.
- **Cura del medi ambient:** Sensibilitzar a tots els membres de la Comunitat educativa en la conservació i cura de l'entorn.

## 3. OBJECTIUS DEL CENTRE

L'objectiu general de les escoles de la congregació de les Carmelites Tereses de Sant Josep és promoure una educació integral que afavoreixi el creixement i la maduració de la persona en totes les seves dimensions, d'acord amb una concepció cristiana de l'home, la vida i el món, que la prepari per a participar en la transformació i millora de la societat. Volem formar homes i dones nous, artífex de les pròpies formacions i constructors de la història.

Aquest objectiu es concreta en 4 objectius generals que es desenvolupen anualment al Pla Anual de Centre amb objectius que deriven de cadascun dels quatre blocs generals. Els objectius són la base dels indicadors de millora que té el centre i es revisen anualment.

1. **SER:** Potenciar la millora personal i el compromís social de la comunitat educativa.
2. **CONÈIXER:** Millorar els resultats acadèmics dels alumnes potenciant la combinació de metodologies diverses.
3. **CONNECTAR:** Potenciar el plurilingüisme a l'escola.
4. **AVANÇAR:** Promoure mesures per atendre la diversitat, tant en els alumnes amb dificultats com en els alumnes amb talent.

## **SER** Del cor al món

A la nostra escola eduquem des del cor per arribar al món. Per això posem els valors en el fonament de la nostra educació i treballem amb els alumnes des del convenciment que tots podem millorar. Fomentem l'educació emocional i de la interioritat, el propi coneixement i el

sentit de la vida per tal que els alumnes donin respostes compromeses als reptes de la societat.

Facilem eines per a la gestió emocional, el creixement personal i la descoberta de les fortaleses individuals. Els mestres acompanyem i vetllem perquè la dimensió espiritual esdevingui el motor del compromís dels alumnes amb l'entorn.

A l'escola vertebrem l'educació en valors que ajudin a SER i SENTIR amb projectes que aposten per l'educació de les emocions, per la millora personal i pel servei als altres. Aquests projectes són: Pla de Millora, El Projecte Calma, #Valors i APS (Aprentatge i Servei).

## CONÈIXER

### Metodologia combinada, Innovació amb sentit.

Totes les disciplines tenen una metodologia que accentuen actituds i maneres de fer pròpies. Aquestes diferents vies d'accés al coneixement ens permeten aprendre des de múltiples perspectives, potenciant habilitats i no descuidant cap competència.

El rigor i la constant reflexió pedagògica per millorar/innovar la pràctica educativa ens serveix per apropar-nos a la pluralitat dels alumnes i permetre la flexibilitat necessària per contemplar tots els ritmes i maneres d'aprendre. Estem oberts a les diferents metodologies que van sortint sense oblidar la nostra herència pedagògica. Els nostres projectes són: EntusiasMAT, FemCiència, Robòtica, Al Peu de la Lletra, Projectes Interdisciplinaris.

## CONNECTAR

### Link the world

L'escola ha de preparar per la vida, per la societat i pel món. El treball de les llengües estrangeres al Carme apareix en molts contextos diferents per tal que ens puguem servir de les llengües per apropar-nos al coneixement. Conviure amb altres cultures, aprendre des de l'experiència i potenciar la diferència com una font de riquesa basen els nostres projectes que pretenen #Connectar.

Aquests projectes són: eTwinning, Generació Plurilingüe (Projectes, Art, PE, ICT, routines & Technology) i Erasmus +.

## AVANÇAR

### del fonament al talent

La nostra tradició educativa ens planteja la tasca pedagògica des de l'acompanyament personal.

Vetllem per una atenció i un seguiment individualitzat. Potenciem els talents i ens adequem als diferents ritmes de treball. Mitjançant els grups reduïts contemplem la diversitat de forma inclusiva dins de l'aula i atenem les diferents necessitats de cada alumne.

L'Equip d'Atenció a la Diversitat lidera el Projecte Kimono que dona resposta a les necessitats

**tant dels alumnes amb talent com dels que mostren dificultats en el seu aprenentatge. Altres projectes d'atenció a la diversitat són el Programa Dislèxia i el Programa Talent.**

#### **4. NORMES D'ORGANITZACIÓ I FUNCIONAMENT**

##### **4.1. Reglament de règim intern.**

**Contingut a les NOF del centre.**

##### **4.2. Organització de l'acció educativa.**

**Des de la perspectiva del nostre Caràcter Propi, tota l'estructura organitzativa de l'escola, s'integra harmònicament cercant una participació responsable i activa de tots, que afavoreixi el bon funcionament del centre.**

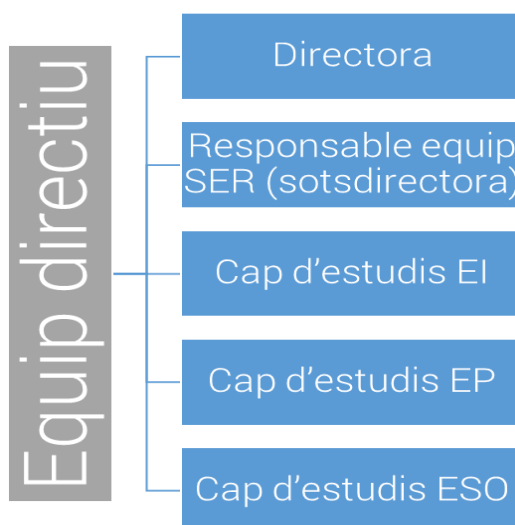
**Respectem la normativa legal vigent que recollim puntualment en el nostre RRI, inclòs a les NOF, tot seguint les indicacions del Departament d'Ensenyament.**

**Considerem fonamental la presència i dedicació de la Institució Titular, de l'alumnat, del professorat i d'altres educadors, de les famílies i del personal no docent.**

##### **a. Equip de titularitat**

**Està integrat per tres persones: COORDINADOR/A i responsable de l'ÀREA DE PASTORAL, responsable de l'ÀREA PEDAGÒGICA i DIRECCIÓ de l'equip de titularitat, i responsable de l'ÀREA Econòmica-Administrativa, d'acord amb els seus estatuts, aprovats pel Patronat de la Fundació.**

##### **b. Direcció i equip directiu**





**Les reunions de l'Equip Directiu són setmanals. Les funcions de l'equip directiu i de cadascun dels seus membres es troben especificades a les NOF.**

#### **c. Equip SER**

**El formen un representant d'educació infantil, tres de primària i dos de l'ESO. Es reuneixen setmanalment. A la reunió hi assisteix una representant de la Fundació. La funció de l'equip de pastoral és vetllar perquè els valors tinguin una programació i es concretin en accions a les diferents etapes.**

#### **d. Equip de coordinadors**

**El formen la coordinadora de la Llar, les coordinadores d'infantil, la coordinadora de cycle inicial, la coordinadora de cycle mig, el coordinador de cycle superior i els coordinadors d'ESO. S'afegeix a la reunió d'activitats el coordinador d'activitats. Es reuneixen setmanalment. La seva funció és organitzar la tasca pedagògica i prendre acords de centre que unifiquin maneres de fer a l'aula. També es gestionen les activitats comunes de les etapes.**

#### **e. Equip docente**

**Reunió setmanal per etapes. El formen tots els professors de les diferents etapes. El claustre es reuneix un mínim de 3 vegades durant el curs i després les reunions passen a ser l'etapa, per tal de coordinar les accions pròpies de cadascuna d'elles.**

#### **f. Coordinació de cycle**

**Componen el cycle els tutors dels cursos del cycle i els cotutors i professors que passen pel cycle. A la reunió setmanal es reuneixen tutors i cotutors.**

#### **g. Equips de treball**

**Els equips de treball responen a la necessitat de tirar endavant diferents projectes de l'escola. Els equips tenen uns objectius anuals i busquen estratègies per tal d'assolir-los. Els equips formen part d'un dels quatre eixos que structuren la tasca educativa del centre: SER-CONÈIXER-CONNECTAR-AVANÇAR**

#### **h. Departaments**

**Els departaments estan formats per professorat d'EP i ESO per tirar endavant totes les propostes pedagògics relacionades amb el currículum. (Quan és necessari la cap d'estudis de l'etapa d'infantil s'afegeix a les reunions programades per treballar en la línia de l'escola). Es dediquen una sessió al mes per coordinar-se. Cada departament té un coordinador/a.**

### **i. Grups impulsors**

**Per tirar endavant els nous projectes que es treballen a l'escola i per portar a terme alguns dels objectius que marca l'equip d'innovació, existeixen tres grups impulsors a l'escola. Aquests es reuneixen un cop a la setmana.**

#### **4.2.1. Criteris d'organització dels grups d'alumnes**

**Els grups inicials d'alumnes es fan seguint uns criteris que garanteixin la màxima heterogeneïtat possible. Els criteris que se segueixen són els següents:**

- 1. Alumnes que ja estaven matriculats al centre /alumnes nous.**
- 2. Sexe**
- 3. Data de naixement**
- 4. Dificultats en l'aprenentatge**
- 5. Aspectes actitudinals**

**Els grups que es fan a l-3 es mantenen durant tota la Educació Infantil si no presenten diferències remarcables entre sí. Si s'observen diferències que poden crear diferents ritmes en els grups, es proposa la barreja d'alumnat per al grup següent a la reunió d'avaluació. L'Equip Directiu és l'encarregat de decidir si es fa la barreja extraordinària.**

**Quan un alumne arriba nou un cop començat el curs es fa l'adjudicació de grup tenint en compte el nombre d'alumnes per classe. Quan les classes tenen el mateix nombre d'alumnes, s'adjudica l'alumne al grup A.**

**A Educació Primària, els grups es barregen a l'entrada a primer, a quart i a sisè. Si un grup necessita una barreja excepcional en algun altre curs, l'Equip Directiu valora el cas. Els criteris que se segueixen a l'hora de barrejar els grups són els mateixos que quan es crea un grup nou.**

**A Educació Secundària els grups es barregen a l'entrada a 3r. Si un grup necessita una barreja excepcional en algun altre curs, l'Equip Directiu valora el cas. Els criteris que se segueixen a l'hora de barrejar els grups són els mateixos que quan es crea un grup nou.**

**En totes les etapes, els tutors fan la proposta de grups consensuada en una reunió de cicle. L'Equip Directiu és l'encarregat de decidir la distribució definitiva dels grups.**

**A educació infantil, hi ha franges horàries en què els grups es divideixen en dos per poder atendre amb efectivitat les necessitats de l'alumnat.**

**A primària, algunes matèries (llengua catalana, llengua castellana, llengua anglesa i matemàtiques) es treballen amb codocència o grups partits, és a dir, que d'una classe se'n fan dos grups. Els criteris per fer aquests grups són la heterogeneïtat i el nombre d'alumnes. Aquests grups són flexibles i poden variar segons el criteri del tutor.**

**A secundària sí que es tenen en compte els diferents nivells a l'hora de fer les agrupacions pertinents, en matèries concretes per reforçar les llengües i matemàtiques i per poder triar l'optativa de francès.**

**Les ràtios per classe són les que marca la llei corresponent: 24 alumnes a segon cycle d'Educació Infantil, 25 alumnes a Educació Primària i 30 alumnes a Educació Secundària Obligatoria.**

#### **4.2.2. Criteris de formació d'equips docents i la seva coordinació:**

**L'equip docent del Col·legi El Carme és seleccionat seguint els criteris que marca la legislació vigent, i garantint que les persones tenen la titulació pertinent per impartir les matèries corresponents.**

**Com a criteris prioritaris de formació de professorat se segueixen els que marca el Pla de Formació del Professorat, incidint en la titulació de la DECA en aquelles persones que en disposin, en la millora de l'anglès i en aspectes pedagògics de centre que permetin treballar unificant criteris, metodologies i continguts.**

**Per tal de garantir el funcionament dels equips docents, el centre facilita l'organització en diferents equips de coordinació, a més dels que ja s'indiquen en el reglament de Règim Intern:**

**Equip de coordinació pedagògica: en són membres els cap d'estudis de les tres etapes educatives i els coordinadors de cycle de primària i la llar, així com el director. Es reuneix una hora setmanal.**

**L'Equip de Coordinació Pedagògica procura garantir que els processos de l'escola tenen com a prioritat els aspectes pedagògics i coordina accions pedagògiques conjuntes.**

**Equips de coordinació d'activitats: en són membres l'equip de coordinació pedagògica conjuntament amb el coordinador d'activitats del centre. Es reuneix una hora setmanal.**

**L'Equip de Coordinació d'activitats s'encarrega de coordinar conjuntament les activitats de l'escola, especialment aquelles que requereixen una posada en comú entre les etapes. El coordinador és el responsable d'elaborar els protocols de les activitats i fer la previsió.**

- **Equips de cycle: en són membres tots els tutors del cycle i els cotutors. Es reuneix una hora setmanal.**
- **Equips de nivell: en són membres els tutors d'un mateix nivell educatiu. Es reuneixen una hora setmanal.**
- **Departaments: l'organització dels departaments es fa de la següent manera:**
  - **Llar: en formen part les mestres i tècniques de la Llar.**
  - **Infantil: en formen part els mestres d'infantil.**
  - **Humanístic: en formen part els mestres de llengua catalana o llengua castellana.**

- **Llengües estrangeres:** en formen part els mestres de llengua anglesa i francesa.
  - **STEAM:** en formen part els mestres de matemàtiques, tecnologia i ciències.
  - **Educació Física:** en formen part els mestres d'educació física.
  - **Social:** En formen part docents de l'etapa de secundària que imparteixen les matèries de ciències socials, economia i emprenedoria.
  - **Artístic:** En formen part mestres de visual i plàstica i arts escèniques de l'etapa de primària.
- **Equips de treball:** els equips de treball organitzen el professorat en diferents àmbits de la gestió de l'escola que permeten avançar i planificar diferents aspectes d'organització. Actualment els equips de treball són els següents:

<b>SER</b>	<b>APS</b>
	<b>AQUIPROBULLYING</b>
	<b>PROJECTES DE VALORS: PLA DE MILLORACALMA</b>
<b>CONÈIXER</b>	<b>PROJECTE INFANTIL</b>
	<b>GRUP IMPULSOR DE LLENGUA EP</b>
	<b>GRUP IMPULSOR DE LLENGUA ESO</b>
	<b>GRUP IMPULSOR STEAM</b>
<b>CONNECTAR</b>	<b>AICLE</b>
	<b>GEP</b>
<b>AVANÇAR</b>	<b>ATENCIÓ DIVERSITAT</b>
	<b>AACC-ERASMUS+</b>

L'estructura i funcions dels òrgans de coordinació docent es troba detallada en el reglament de règim intern.

La formació del professorat es detalla al Pla de Formació del centre que recull les expectatives formatives que es potenciaran.

#### 4.2.3. Criteris d'atenció a la diversitat i d'atenció als alumnes amb NEE.

L'escola vol garantir l'atenció individualitzada a tots els alumnes d'acord amb els principis d'educació inclusiva. La diversitat es tracta dins de l'aula.

A primària es fan grups heterogenis reduïts per assegurar l'atenció individualitzada. Els grups es fan a les matèries de català i matemàtiques, i anglès i castellà. Aquesta distribució permet treballar tant amb els alumnes que presenten altes capacitats com amb els alumnes que necessiten un reforç de les competències bàsiques i dels continguts mínims.

**L'escola compta amb una comissió d'atenció a la diversitat de la qual se'n responsabilitza el responsable d'atenció a la diversitat de l'escola.**

**Aquest equip es coordina de forma periòdica amb els tutors de les diferents etapes per tal d'unificar criteris i establir àmbits de millora en els alumnes. De forma conjunta es coordina la tasca amb els alumnes amb Necessitats Educatives Especials i es preparen els Plans Individualitzats o les adaptacions curriculars necessaris.**

**Igualment, en els casos de nens amb altes capacitats s'elabora un Pla Individualitzat i s'estableixen mesures dins de l'aula per tal que els alumnes integrin les seves necessitats específiques en el grup-classe. La comissió d'atenció a la diversitat pot proposar l'acceleració de curs si madurativament i acadèmicament es veu oportú, sempre que la família hi estigui d'acord.**

**L'Equip d'Atenció a la diversitat es coordina amb el psicopedagog de l'EAP que atén els casos que ho requereixen. Hi ha un protocol establert per tal que les famílies coneguin i donin consentiment a l'exploració dels seus fills per part de l'EAP. De forma conjunta, es fa sempre el retorn a la família i es donen pautes d'actuació.**

**Quan l'EAP ho considera necessari s'estableix coordinació amb altres serveis externs en què hi hagi derivats alumnes per garantir la unitat en l'aplicació de les mesures i el seguiment.**

**Dins de l'àmbit de l'atenció a la diversitat, s'especifiquen dos projectes amb una estructura i funcionament propi:**

**PROGRAMA DISLÈXIA: es tracta d'un programa de detecció i intervenció de casos de dislèxia a educació primària.**

**PROGRAMA TALENT: es tracta d'un programa d'atenció a les altes capacitats i l'alt rendiment a educació primària i secundària.**

**Tots dos programes tenen unes mesures ordinàries en horari lectiu i unes mesures extraordinàries fora d'horari lectiu.**

**Es pot consultar el Pla d'atenció a la diversitat del Projecte educatiu.**

#### **4.2.4. Mecanismes d'acció i coordinació tutorial:**

**Es pot consultar el Pla d'acció tutorial del Projecte Educatiu.**

**L'acció tutorial comporta el seguiment individual i col·lectiu dels alumnes i contribueix al desenvolupament de la seva personalitat i els presta l'orientació de caràcter personal, acadèmic i si s'escau professional que els ajudi a assolir la maduresa personal i la integració social.**

**Cada grup classe compta amb un tutor que és qui es responsabilitza del grup d'alumnes i la seva evolució. Tots els professors implicats amb el grup han d'aplicar l'acció tutorial. El tutor**

**és qui coordina les accions entre els diversos professors que intervenen en un grup classe per tal d'unificar criteris.**

**Els tutors d'un mateix nivell a educació infantil i primària tenen establerta una reunió setmanal per tal de concretar criteris i programar les accions amb cada grup. Alhora, els tutors dels diferents cicles a totes les etapes intervenen a les reunions de coordinació de cicle que dirigeix el coordinador de cada cicle. D'aquesta manera es garanteix una continuïtat en la línia d'acció tutorial al centre.**

**El tutor és el referent quan la família vol comunicar-se amb l'escola.**

**Tots els cursos tenen assignat un o més cotutors, que ajuden el tutor en totes les tasques que aquest li assigni.**

**Els acords de cada etapa per al desenvolupament de les tasques quotidianes queden recollits als documents d'etapa, que es revisen anualment, i al Pla Anual.**

#### **4.2.5. L'orientació acadèmica i professional:**

**Es pot consultar el Pla d'acció tutorial del Projecte educatiu.**

**L'orientació acadèmica i professional la duen a terme els tutors, i s'intensifica al segon cicle d'ESO. El responsable de l'atenció acadèmica i professional és el tutor de 4t d'ESO conjuntament amb el cap d'estudis d'ESO.**

**Els tutors són els responsables de buscar estratègies a l'aula per orientar els alumnes, d'informar-los de les diferents opcions acadèmiques o professionals, i de fomentar la realització d'activitats vinculades al futur acadèmic de l'alumne, com ara xerrades, testimonis a l'aula, etc.**

**L'orientació es realitza a la tutoria d'aula, a les tutories individuals amb els alumnes, a les reunions amb les famílies, a les activitats organitzades pel centre en col·laboració amb entitats externes, etc.**

**Quan acaba el curs de 4t d'ESO, i conjuntament amb l'avaluació final, es lliura a les famílies un document amb la recomanació de la via acadèmica recomanada per a l'alumne. Aquesta recomanació la fa el tutor seguint les orientacions del total dels professors que intervenen a l'aula, en una reunió d'avaluació.**

## **5. ADAPTACIÓ DEL CURRÍCULUM**

**El currículum de les diferents etapes de l'escola s'adapta a la normativa vigent.**

## EDUCACIÓ INFANTIL

**Ambdós cicles d'educació infantil comparteixen tres àrees de coneixement i d'experiència per tal d'afavorir el desenvolupament integral dels infants:**

- Àrea de descoberta d'un mateix i dels altres
- Àrea de descoberta de l'entorn
- Àrea de comunicació i llenguatges

**Aquesta estructura en àrees ajuda a sistematitzar i planificar l'activitat docent, però en cap cas suposa presentar la realitat parcel·lada, sinó que es creen uns espais d'aprenentatge globalitzats, establint relacions entre els continguts de les diferents àrees, a fi que es contribueixi al desenvolupament dels nens, acostant-los a la interpretació del món, donant-hi significat i facilitant-los la participació activa.**

**Segons el DECRET 21/2023, de 7 de febrer, pel qual s'estableix l'ordenació dels ensenyaments del segon cicle de l'educació infantil, es tindran en compte les competències i els sabers que ha d'assolir l'alumnat al llarg de l'etapa.**

**A l'educació infantil s'aposta per una educació que fomenti la participació activa de l'alumne en el seu procés d'aprenentatge. És per aquest motiu que es busquen les activitats vivencials que siguin significatives per a l'aprenentatge.**

**En aquest procés, els alumnes inicien el procés de la lecto-escriptura com una descoberta apassionant. En aquest procés es garanteixen els diferents ritmes d'aprenentatges.**

**Dins de l'aula es combinen metodologies diverses que facilitin l'aprenentatge a tots els nens i nenes. El projecte d'aula és el que regeix l'aprenentatge de l'alumnat. El material d'aula és elaborat per les pròpies mestres i s'adequa a la realitat de cada curs. En aquest material es parteix de la realitat propera a l'alumnat.**

**A més, en la dinàmica de l'etapa s'estableixen franges de treball per ambients on els alumnes dels tres nivells es barregen en grups segons els interessos (ciutat, circ, joc simbòlic, exploració). En altres moments es realitzen tallers amb grup reduït**

**Activitats complementàries:**

**A Educació Infantil realitzen cinc hores setmanals d'activitats complementàries:**

- **Circ**
- **Tècniques creatives**
- **Sing and play**
- **Juguem**
- **Matijocs**

**EDUCACIÓ PRIMÀRIA**

**El currículum a l'educació primària es distribueix de la següent manera:**

	1A	1B	2A	2B	3A	3B	4A	4B	5A	5B	6A	6B	
Tutoria	0,5	0,5	0,5	0,5	0,5	0,5	0,5	0,5	0,5	0,5	0,5	0,5	
Català	3	3	3	3	3	3	3	3	3	3	3	3	
Castellà	2	2	2	2	2	2	2	2	2	2	2	2	
Matemàtiques	4	4	4	4	4	4	4	4	4	4	4	4	
Medi	3	3	4	4	3	3	4	4	3	3	3	3	
Anglès	2	2	2	2	2	2	2	2	2	2	2	2	
EFI	2	2	2	2	2	2	2	2	2	2	2	2	
Música	1	1	1	1	1	1	1	1	1	1	1	1	
Arts escèniques	1	1	0	0	1	1	0	0	1	1	0	0	
Religió	1	1	1	1	1	1	1	1	1	1	1	1	
Plàstica	1	1	1	1	1	1	1	1	1	1	1	1	
Projectes	2	2	2	2	2	2	2	2	2	2	2	2	
Valors cívics	0	0	0	0	0	0	0	0	0	0	1	1	
<b>Esbarjo</b>													
	2,5	2,5	2,5	2,5	2,5	2,5	2,5	2,5	2,5	2,5	2,5	2,5	
<b>Activitats complementàries</b>													
<b>Taller de matemàtiques</b>	0,5	0,5	0,5	0,5	0,5	0,5	0,5	0,5	0,5	0,5	0,5	0,5	
<b>Taller de lectura</b>	2,5	2,5	2,5	2,5	2,5	2,5	2,5	2,5	2,5	2,5	2,5	2,5	
<b>Pla de millora</b>	0,5	0,5	0,5	0,5	0,5	0,5	0,5	0,5	0,5	0,5	0,5	0,5	
<b>Taller escriptura creativa</b>	1	1	1	1	1	1	1	1	1	1	1	1	
<b>Ed. Emocional</b>	0,5	0,5	0,5	0,5	0,5	0,5	0,5	0,5	0,5	0,5	0,5	0,5	
	30	30	30	30	30	30	30	30	30	30	30	30	

**Les matèries es treballen en diferents àmbits. Les competències bàsiques es converteixen en l'objectiu principal de l'aprenentatge.**

**L'escola ja treballa a tots els cursos segons el nou currículum. Destaquen dins de l'etapa els següents projectes vinculats al currículum:**

**Treball per projectes interdisciplinaris:** dins de la jornada lectiva els alumnes de primària tenen una franja de treball per projectes. Els projectes són de tipus interdisciplinari i es plantegen des del vessant artístic, científic i cultural.

**Medi per projectes:** L'àmbit del coneixement del medi social i natural es treballa per projectes a Cicle Inicial i a cicle Mig.



**EntusiasMAT:** L'aprenentatge de les matemàtiques es realitza a partir de les intel·ligències múltiples a través del programa EntusiasMAT.

**Treball unificat de les llengües:** les llengües es treballen a partir de les tipologies textuais per tal de relacionar tots els aprenentatges amb el text com a unitat de treball.

**Pla d'Impuls per la Lectura:** A l'etapa es treballa de manera transversal la lectura i es potencia el gust per llegir. Alhora, es donen eines i estratègies als alumnes per ser més eficaços en la lectura i la comprensió de textos de totes les matèries.

**Pla de millora:** Es tracta d'un projecte vinculat a l'activitat complementària que porta el mateix nom, però que transcendeix la matèria i recorre tots els àmbits de la vida escolar.

Es tracta d'un projecte de millora personal que ajuda als alumnes a ser conscients de les pròpies millores i a establir-se objectius en tots els àmbits.

**Projecte Calma:** es tracta d'un projecte per potenciar la calma i la reflexió en els alumnes en totes les matèries i activitats de l'escola.

En algunes matèries s'utilitza el llibre de text. En altres, els materials són elaborats pels mestres de l'escola i en altres llicències digitals.

Les aules estan equipades amb pissarra digital i connexió a internet. A primària els alumnes tenen a l'aula tablets per a utilitzar en grup. També tenen disponible alguns ordinadors.

Les matèries complementàries de l'etapa són:

- Taller de matemàtiques
- Taller d'escriptura creativa
- Taller de lectura
- Educació Emocional
- Pla de millora

**EDUCACIÓ SECUNDÀRIA**
**Les matèries es distribueixen de la següent manera:**

	1A	1B	2A	2B	3A	3B	4A	4B	
Tutoria	1	1	1	1	1	1	1	1	
Llengua Català i Literatura	3	3	2	2	3	3	3	3	
Llengua Castellà i Literatura	2	2	3	3	3	3	3	3	
Matemàtiques	3	3	4	4	4	4	4	4	
Biologia i Geologia	3	3	0	0	2	2	3	3	optativa 4t són 3h
Física i química	0	0	3	3	2	2	3	3	optativa 4t són 3h
C.Socials:Geografia i història	3	3	3	3	3	3	3	3	
Anglès	3	3	3	3	3	3	3	3	
Francès	2	2	2	2	2	2	3	3	optativa a tots els cursos (1r, 2n i 3r són 2h i 4t són 3h)
CCBB català	1	1	1	1	0	0	0	0	optativa a 1r, 2n és 1h
CCBB matemàtiques	1	1	1	1	0	0	0	0	optativa a 1r, 2n és 1h
Emprenedoria	0	0	0	0	2	2	3	3	optativa 3r són 2h i optativa 4t són 3h
EFI	2	2	2	2	2	2	2	2	
Música	2	2	2	2	0	0	0	0	
Tecnologia	1	1	2	2	2	2	3	3	a 4t optativa 3h
Economia	0	0	0	0	0	0	3	3	a 4t optativa 3h
Digitalització	0	0	0	0	0	0	3	3	a 4t optativa 3h
Religió	1	1	1	1	1	1	1	1	
VIP	2	2	0	0	2	2	3	3	optativa a 4t són 3h
Crea Talent	0	0	1	1	1	1	1	1	
Projecte anual	2	2	1	1	0	0	0	0	
Valors cívics i ètics	0	0	0	0	0	0	1	1	
<b>Esbarjo</b>	2,5	2,5	2,5	2,5	2,5	2,5	2,5	2,5	
<b>Activitats complementàries</b>									
<b>Habilitats comunicatives</b>	0	0	0	0	0	0	0,5	0,5	
<b>Pla de millora acadèmic</b>	0,5	0,5	0,5	0,5	0,5	0,5	0,5	0,5	
<b>Pla de millora personal</b>	0,5	0,5	0,5	0,5	0,5	0,5	0,5	0,5	
<b>Taller creativitat</b>	0	0	0	0	0,5	0,5	0	0	
<b>Ed. Emocional</b>	0,5	0,5	0,5	0,5	0	0	0	0	
	30	30	30	30	30	30	30	30	

**Respectant el currículum propi de l'etapa, l'escola aposta per novetats pedagògiques:**

**Matèries AICLE:** La tecnologia s'imparteix en llengua anglesa a tota l'etapa. A més, dins de la matèria de tecnologia, els alumnes s'inicien en la robòtica.

**Treball per projectes interdisciplinaris:** dins de la jornada lectiva els alumnes de primer cicle d'ESO tenen una franja de treball per projectes. Els projectes són de tipus interdisciplinari i inclouen un vessant lligat a l'apadrinament del patrimoni o a l'APS dins del propi centre. En aquests projectes, els alumnes amb AACC estan agrupats de manera homogènia com a mesura d'atenció a la diversitat.

**Pla d'Impuls per la Lectura:** A l'etapa es treballa de manera transversal la lectura i es potencia el gust per llegir. Alhora, es donen eines i estratègies als alumnes per ser més eficaços en la lectura i la comprensió de textos de totes les matèries.

**Impuls de les llengües estrangeres:** Es motiven els projectes relacionats amb la llengua anglesa i francesa. Es fomenta que els alumnes opten a participar d'un intercanvi cultural amb cadascuna de les llengües. A més, l'escola participa dels projectes e-twinning amb altres escoles d'Europa.

**Eines digitals:** a l'aula es combina el treball en paper amb l'ús de les eines digitals amb connexió a internet. Els alumnes necessiten un ordinador per dur a terme les tasques de recerca i edició pertinents.

**Projecte Calma:** es tracta d'un projecte per potenciar la calma i la reflexió en els alumnes en totes les matèries i activitats de l'escola.

**Habilitats comunicatives:** es dona especial importància al domini de l'expressió oral des de diverses matèries, però de manera específica es treballa a 4t d'ESO mitjançant la matèria complementària.

**Step up:** una hora a la setmana els alumnes segueixen el seu propi nivell d'anglès, d'acord a la titulació oficial de Cambridge.

**STEAMlab:** una hora a la setmana els alumnes treballen diferents activitats, relacionades amb les matemàtiques, ciències i tecnologia, de manera més global.

**Projecte Crea Talent:** una hora a la setmana l'alumnat de 2n, 3r i 4t d'ESO realitza diferents tallers, relacionades amb diferents disciplines per descobrir nous talents i/o habilitats. Els grups es formen segons la tria de taller que fa l'alumnat i internivell.

Els mecanismes per afavorir i facilitar el treball en equip es troben detallats en altres apartats d'aquest document.

## 6. TRACTAMENT I ÚS DE LES LLENGÜES

L'escola té com a llengua vehicular el català des de la llar fins a 4t d'ESO. No obstant, s'ofereixen les eines per tal que els alumnes acabin la seva escolarització dominant al mateix nivell la llengua catalana i la llengua castellana i tenint un bon domini de la llengua anglesa com a primera llengua estrangera, i de la llengua francesa en els alumnes que la cursen.

**A l'etapa d'infantil totes les classes es realitzen en llengua catalana. L'exposició a la llengua anglesa es fa en una hora, una complementària d'iniciació a la llengua anglesa "sing and play" a l'aula.**

**A partir de 1r de primària s'incorpora la llengua castellana com a matèria curricular i se segueix una programació consensuada pel departament de llengua que conjuga l'aprenentatge de les dues llengües oficials seguint pautes i models comuns.**

**S'incorpora la matèria de llengua anglesa que demana la legislació vigent i s'implementen en anglès les matèries de visual i plàstica i educació física. A més, a partir de 4t de primària els projectes es treballen en llengua anglesa). Quan els alumnes arriben a 6è de primària, han d'haver assolit les competències bàsiques en les tres llengües.**

**A l'educació secundària s'empra el català com a llengua vehicular. S'incorpora l'anglès a les matèries de tecnologia, visual i plàstica i a les pràctiques al laboratori. El castellà s'utilitza com a llengua vehicular a la matèria de llengua castellana i literatura. A partir de 1r d'ESO els alumnes tenen l'opció de realitzar la matèria de llengua francesa com a segona llengua estrangera.**

**La concreció dels usos lingüístics és la que consta al Pla Lingüístic del Centre.**

## **7. ACORDS D'AVUACIÓ**

### **7.1. SEGUIMENT GLOBAL DE L'ALUMNE**

**A l'escola cada curs es faran dues reunions informatives dirigides a les famílies, una a inici de curs i una altra durant el segon trimestre.**

**Així mateix, es faran un mínim d'una tutoria amb cada família al llarg del curs, i si la família ho demana o en casos excepcionals les que siguin necessàries.**

**A la Llar i infantil les famílies rebran dos informes d'avaluació al llarg del curs, un al primer trimestre i un a final de curs. A Primària i Secundària, els butlletins seran trimestral. També es garantirà la tramesa d'informació a final de curs i a final de cicle i etapa.**

**En funció de les circumstàncies, es poden realitzar més reunions individuals extraordinàries.**

**El canal que utilitzaran les famílies per comunicar-se amb l'escola és el tutor. El mitjà serà l'agenda, el correu electrònic o la plataforma educativa que utilitzi l'escola. Quan la família vulgui transmetre informacions que van més enllà de la tutoria es pot utilitzar el canal dels coordinadors de cicle o qualsevol membre de l'Equip Directiu.**

**Les tutories amb les famílies han de tractar aspectes acadèmics i d'evolució dels alumnes, a nivell emocional, de relació amb els altres, de comportament, hàbits i aprenentatge. Es fa incidència també en la seva realitat fora de l'escola en la mesura que implica el rendiment escolar. El tutor pot donar orientacions a les famílies i recomanacions.**

**El control de l'assistència a classe es realitzarà cada dia a l'aula. A educació primària i a educació secundària es notifiquen a través de la plataforma educativa de comunicació de l'escola i la família. Les famílies, per justificar les absències, hauran de fer un correu al tutor o tutora, posaran una nota a l'agenda o trucaran a l'escola. Es considera una absència no justificada aquella que no ho ha estat durant les següents 48 hores.**

**Els alumnes o les seves famílies són els responsables de demanar els deures i la feina que s'hagi pogut fer durant la seva absència.**

**Els alumnes que presentin absentisme escolar seran tractats d'acord a la normativa vigent i es notificarà el seu cas als serveis socials que depenen del Departament d'Ensenyament quan així ho requereixin.**

**Els alumnes de l'escola són recollits directament i individualment per les famílies fins a 3r de primària. A partir d'aquest curs, els alumnes surten sols de l'escola. Durant l'horari lectiu, els alumnes no poden sortir sols del recinte escolar, exceptuant els alumnes de secundària sempre que portin una autorització per escrit per part dels seus pares o tutors legals.**

## **7.2. CARACTERÍSTIQUES DE L'AVALUACIÓ DELS APRENTATGES DELS ALUMNES I NORMES DE FUNCIONAMENT DE LES REUNIONS D'AVALUACIÓ**

**L'avaluació dels processos d'aprenentatge dels alumnes ha de ser contínua i global, amb una observació sistemàtica de l'assoliment dels objectius educatius, integradora de les valoracions de totes les àrees, amb una visió globalitzada del procés d'aprenentatge al llarg de l'etapa i centrada en el desenvolupament i la consolidació de les competències bàsiques.**

**Ha de ser, també, formadora i formativa, amb la finalitat de detectar les dificultats tan bon punt es produeixin, esbrinar-ne les causes i prendre les mesures necessàries a fi que l'alumne pugui continuar amb èxit el seu aprenentatge.**

**L'avaluació tindrà un caràcter competencial a totes les matèries, especialment als àmbits instrumentals.**

**L'alumne ha d'estar informat en tot moment del seu progrés per orientar el seu rendiment cap a l'èxit escolar i poder prendre, amb l'ajut dels mestres, decisions per millorar.**

**De la mateixa manera, les famílies han de tenir informació sobre el procés d'aprenentatge dels fills, amb referència al nivell exigut, i rebre orientacions per ajudar-los a millorar.**

**Durant el curs es fan quatre reunions d'avaluació, una de preavaluació del primer trimestre i una al final de cada trimestre. A ESO, a més, es fa la reunió de convocatòria extraordinària. A aquestes reunions assisteixen tots els professors que intervenen en un curs i un representant de l'equip directiu. El tutor del grup és qui dirigeix la reunió.**

**Aquesta reunió té un caràcter informatiu del procés d'aprenentatge dels alumnes i la finalitat de buscar estratègies per millorar el rendiment del grup i individual dels alumnes.**

**A les reunions el tutor informa del rendiment, comportament, autonomia, ritme d'aprenentatge i relació del grup-classe. Després es fa una avaluació individual dels alumnes, posant èmfasi en aquells que necessiten una intervenció més específica.**

**En deriven uns acords i propostes de millora a tots els nivells per dur a terme al proper trimestre.**

El tarannà de les reunions d'avaluació és sempre positiu i s'eviten els comentaris que no suposen cap proposta de millora. S'ha de parlar sempre en to positiu i respectuós dels alumnes i tenir cura de les seves dades personals.

L'acta de les reunions d'avaluació l'elabora el tutor i es fa arribar a l'equip directiu i a l'equip d'atenció a la diversitat.

Trimestralment, les famílies de primària i secundària reben un informe amb les qualificacions i una valoració qualitativa. S'hi inclou informació referent a l'aprenentatge i al procés maduratiu de l'alumne i les seves relacions dins del grup. A secundària, a més, hi ha informe escrit a la preavaluació.

A educació infantil es lliuren dos informes anuals, tot i que hi ha tres avaluacions trimestrals.

### 7.3. CRITERIS D'AVALUACIÓ, PROMOCIÓ I RECUPERACIÓ

Els criteris d'avaluació són els que figuren al document *Criteris d'Avaluació* de les etapes de primària i secundària.

A primària els criteris que se segueixen per a la promoció d'un alumne són els següents:

Generalment, en finalitzar el curs escolar, els alumnes passen al curs següent, i a l'etapa d'educació secundària obligatòria en finalitzar el sisè curs de l'educació primària. En algun cas la comissió d'avaluació pot decidir que un alumne romangui en el mateix curs si els aprenentatges adquirits o el grau de maduresa no li permeten seguir amb profit els aprenentatges del curs superior. Aquesta decisió només es pot adoptar una vegada al llarg de l'etapa, o dues en el cas dels alumnes amb necessitats específiques de suport educatiu, en què s'ha de valorar el procés d'assoliment de les competències bàsiques i les repercussions positives i negatives previsibles que pugui tenir aquesta decisió per a l'alumne, així com l'opinió dels pares o tutors legals. Els alumnes amb altes capacitats intel·lectuals poden flexibilitzar la permanència en un nivell en tota l'etapa quan el ritme personal d'aprenentatge i el grau de maduresa adequat així ho aconsellin.

#### Promoció de curs a primària

- Per a promocionar de curs, els alumnes han de tenir assolits els àmbits instrumentals. Encara que la mitjana de curs estigui aprovada, l'alumne no promociona si les qualificacions de les instrumentals estan no assolides. Considerem instrumentals els àmbits lingüístics de llengua catalana i llengua castellana i l'àmbit matemàtic. A 6è es tindrà en compte també l'àmbit de la llengua anglesa.
- En cas que tingui alguna instrumental suspesa, es valorarà el cas a la reunió d'avaluació i s'acordarà per junta la promoció o la repetició de curs.
- El fet que un alumne tingui un Pla Individualitzat no implica que hagi de promocionar de curs.
- És important comptar amb la valoració del responsable de l'equip d'atenció a la diversitat i l'EAP per decidir si l'alumne promociona o no promociona.
- La família ha d'estar informada amb antelació del ritme d'aprenentatge del seu fill/-a i de la possibilitat de no promocionar.
- L'opinió de la família es tindrà en compte però en cap cas serà determinant.

- En cas que es tinguin les instrumentals aprovades però la mitjana del curs la tinguin suspesa es valorarà la promoció a la reunió d'avaluació.
- Cal tenir en compte que és la junta d'avaluació la que acaba decidint la promoció o no d'un alumne, tenint en compte el seu rendiment acadèmic i el seu procés maduratiu, així com les circumstàncies puntuals que hagin pogut desembocar en una situació d'inestabilitat per part de l'alumne.

**A secundària es tenen en compte els següents requisits per a la promoció i l'assoliment del GESO:**

#### Promoció de curs a secundària

- Per a poder passar de curs cal que se superin els objectius de les matèries cursades o es tinguin una qualificació negativa en dues matèries com a màxim.
- L'alumne ha de repetir curs si té avaluació negativa en tres matèries o més.
- Excepcionalment, l'equip docent pot decidir el pas al curs següent d'un alumne amb tres matèries suspeses quan l'equip consideri que això no li ha d'impedir seguir amb èxit el curs següent, que té expectatives favorables de recuperació i que aquest pas de curs beneficiarà la seva evolució personal i acadèmica.
- Cada professor emetrà un vot (un per cada matèria que imparteix al grup). La decisió la prendrà per majoria simple. En cas d'empat, decidirà el vot de qualitat del tutor o tutora.
- Si s'escau es comptabilitzen com una sola matèria les cursades amb el mateix nom en diferents cursos.
- Si no s'aconsegueix finalitzar el curs escolar assolint els requisits mínims per superar-los, s'haurà de romandre un any més en el mateix curs.
- Es pot repetir el curs un sol cop, i dos cops com a màxim dins l'etapa. Excepcionalment es pot repetir dos cops el quart curs si no se n'ha repetit cap en cursos anteriors a l'etapa.
- L'equip docent tindrà en compte i valorarà els següents aspectes:
  - la informació que aporti el tutor/a en relació a les circumstàncies personals i/o familiars que hagin pogut incidir en els resultats acadèmics obtinguts per l'alumne/a.
  - la disposició favorable de l'alumne/a envers la pròpia formació.
- Quan un alumne no passi de curs haurà de romandre un any més al mateix curs. Aquesta mesura anirà acompanyada d'un pla de reforç i ajuda personalitzat per aconseguir superar les dificultats detectades en el curs anterior.
- L'alumne que promocioni sense haver superat totes les matèries seguirà un programa de reforç destinat a recuperar els aprenentatges i haurà de superar l'avaluació corresponent a aquest programa.

#### Titulació en GESO

- L'alumnat que en finalitzar l'educació secundària obligatòria hagi assolit les competències bàsiques i els objectius de l'etapa obté el títol de graduat/ada en ESO.

- Si s'han superat totes les matèries de l'etapa s'obtindrà el títol de graduat/ graduada en educació secundària obligatòria.
- L'equip docent pot proposar per al títol l'alumnat que tingui avaluació negativa en una o dues matèries, i excepcionalment en tres, sempre que consideri que l'alumne o alumna ha assolit les competències bàsiques i els objectius d'etapa.
- La decisió, en el cas de tenir 1 o 2 assignatures suspeses es prendrà per consens, sense votació, sempre que no hi hagi cap professor/a que es manifesti en contra d'aquest procediment. En aquest cas, es procedirà a realitzar la votació nominal i simultània.
- En el cas de tenir 3 assignatures suspeses, l'equip docent prendrà la decisió de titulació per votació simultània: cada professor/a emetrà el seu vot (1 per cada matèria que imparteix al grup), es decidirà per majoria simple i, en cas d'empat, es tindrà en compte el vot de qualitat del tutor/a.
- L'Equip Docent tindrà en compte i valorarà els següents aspectes:
  - la informació que porti el tutor/a en relació a les circumstàncies personals i/o familiars que hagin pogut incidir en els resultats acadèmics obtinguts per l'alumne/a.
  - la disposició favorable de l'alumne/a envers la pròpia formació.
  - les possibilitats de progrés acadèmic i/o professional futur.

## 8. PROJECTES I PLANS

- 8.1. Pla de Convivència del Centre. (Document marc institucional)
- 8.2. Programació General Anual del Centre. (Document anual. S'entrega a les famílies)
- 8.3. Projecte curricular d'Infantil ( 2n cicle).
- 8.4. Projecte curricular de Primària.
- 8.5. Projecte curricular d'ESO.
- 8.6. Projecte lingüístic
- 8.7. Pla d'acció tutorial
- 8.8. Pla d'atenció a la diversitat
- 8.9. Projecte de formació de centre
- 8.10. Projecte d'APS
- 8.11. Projecte Llengües estrangeres.
- 8.12. Projecte Pla de Millora



- 8.13. Projecte d'educació emocional**
- 8.14. Treball per projectes a medi**
- 8.15. Projecte Calma**
- 8.16. Projecte Miralls**
- 8.17. EntusiasMAT**
- 8.18. Projectes interdisciplinaris ESO.**
- 8.19. ILEC (Pla Lector)**
- 8.20. Pla d'escriptura**
- 8.21. Pla de pastoral**
- 8.22. Pla de Centre Formador**
- 8.23. Projecte Escoles sostenibles de Lleida. (antic Agenda-21)**
- 8.24. Pla Educatiu Entorn**
- 8.25. Programa TALENT**

**Cada un d'aquests plans o projectes es troba desenvolupat en documents específics.**

## **9. RELACIÓ AMB LES FAMÍLIES**

**La comunitat escolar participarà en el centre en la forma que el reglament de règim intern estableixi.**

**L'escola, mitjançant el dret al coneixement del reglament de règim intern, conforme el que la normativa estableix, donarà a conèixer el dret a ser informats de les famílies.**

**L'intercanvi d'informació entre famílies i escola es realitzarà conforme estableixi la normativa i tal com consta en l'apartat 3.2.4**

**Quan una família opta per la nostra escola, ha de signar la Carta de Compromís, així com diversos documents relatius a l'acceptació de les quotes de l'escola, els permisos d'imatge i la protecció de dades.**

## 10. INDICADORS DE PROGRÉS

**Els indicadors de progrés del Centre s'avaluen en acabar cada curs, s'inclou el seu resultat a la memòria avaluativa i són el fonament de les propostes de millora del proper curs.**

**Els indicadors generals responen als objectius de centre i es van concretant en cada un dels objectius que deriven dels primers.**

**Tal com consta a l'apartat dedicat als objectius en aquest Projecte Educatiu, els objectius del centre són els següents i es concreten en els següents indicadors:**

- 1. Millorar els resultats acadèmics dels alumnes potenciant la combinació de metodologies diverses.**
  - 1. Percentatge d'alumnes que superen les proves de competències bàsiques.**
  - 2. Percentatge d'alumnes que acaben l'etapa amb totes les matèries aprovades.**
  - 3. Percentatge d'alumnes que se situen a la franja alta a les CCBB.**
  - 4. Nota mitjana de final d'etapa dels alumnes de 4t d'ESO.**
  - 5. Nombre de sessions dedicades al departament social i documents acreditatius.**
- 2. Potenciar el plurilingüisme a l'escola.**
  - 1. Percentatge d'alumnes que acaben 4t d'ESO amb un nivell B1 d'anglès.**
  - 2. Percentatge d'alumnes a la franja alta a les CCBB en llengua anglesa.**
  - 3. Resultats de les competències bàsiques en llengua anglesa.**
  - 4. Nombre d'alumnes que aproven els exàmens oficials de llengua francesa.**
  - 5. Document nou Erasmus**
  - 6. Nombre de trobades amb l'auxiliar de conversa**
- 3. Potenciar la millora personal i el compromís social de la comunitat educativa.**
  - 1. Resultats dels formularis de benestar emocional dels alumnes.**
  - 2. Nombre d'alumnes que obtenen enhorabona trimestral.**
- 4. Promoure mesures per atendre la diversitat, tant en els alumnes amb dificultats com en els alumnes amb talent.**
  - 1. Nombre d'alumnes amb AACCC que segueixen el programa TALENT**
  - 2. Percentatge d'hores d'atenció exclusiva a AD respecte de les previstes.**
  - 3. Grau de satisfacció del professorat amb l'acompanyament de l'ED**
- 5. Innovar amb sentit i comunicar de manera efectiva el projecte de centre.**
  - 1. Registre d'indicadors dels projectes d'innovació.**
  - 2. Grau de satisfacció de les famílies amb l'àmbit de la tutoria.**
  - 3. Dades de seguiment de les xarxes de l'escola.**

**A més d'aquests indicadors, cada objectiu específic de la programació Anual de Centre té els seus indicadors.**

## 11. AVALUACIÓ.

- 1. L'avaluació del centre és un procés d'anàlisi que ajuda a conèixer si l'acció educativa global de l'escola respon als objectius proposats i si progressa amb el ritme previst, i orienta la millora constant del treball escolar.**
- 2. Tots els aspectes o dimensions de l'escola i del procés educatiu són objecte d'avaluació: els projectes curriculars d'etapa, l'acció docent dels professors, l'organització del centre i el**

**funcionament dels òrgans de govern i gestió, l'acció tutorial, les competències bàsiques exigibles, etc.**

3. **L'equip directiu del centre i els equips de coordinació d'etapa són responsables de promoure i coordinar l'avaluació general del centre i de cada una de les etapes, amb la col·laboració de les persones i els equips que tenen responsabilitat directa en cada un dels camps.**
4. **En la programació general del curs i en cada una de les activitats realitzades al llarg del curs es preparen uns indicadors avaluatius, per tal d'analitzar objectivament els processos desenvolupats.**
5. **En acabar cada curs, i en el marc de la memòria anual, l'equip directiu prepara una síntesi de l'avaluació global del centre i en dona l'oportuna informació al consell escolar i a l'equip de titularitat, representant legal del centre.**
6. **Les famílies participen de l'avaluació de centre mitjançant enquestes de valoració.**
7. **Els alumnes de cicle superior i ESO participen de l'avaluació del professorat mitjançant enquestes de satisfacció.**

***En l'elaboració d'aquest Projecte Educatiu hem tingut en compte la legislació vigent, el Caràcter Propi dels centres de les Germanes Carmelites Tereses de Sant Josep i el Reglament del Règim Interior contingut a les NOF.***

***A través de les normes i valors que expressem, volem garantir l'adequada informació i coordinació de tots els estaments i les persones que formem la Comunitat Educativa, ja que la complexitat d'aquesta tasca exigeix que tots els que hi intervenim, ho fem de forma orgànica, amb esperit de servei i amb l'ànim de voler construir junts la nostra Comunitat Educativa.***

**El Projecte Educatiu de Centre ha estat presentat al Consell Escolar en data 1 d'octubre de 2023**